



Projeto:

## Terceiro Plano Diretor de Macro Drenagem da Bacia do Alto Tietê - PDMAT 3

Cliente: **DAEE - Departamento de Águas e Energia Elétrica**

Início: Jul/2011 Término: Jan/2013

CAT-CREA-SP:

Custo dos Serviços: R\$ 10.881.918,86

Serviços: **Elaboração do Plano Diretor**

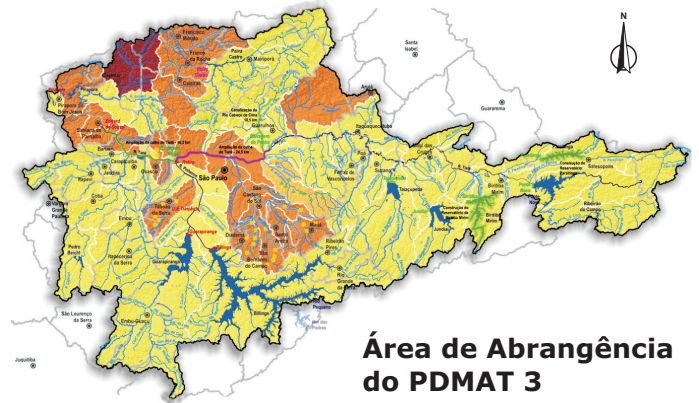
### DESCRIÇÃO DO EMPREENDIMENTO

O Terceiro Plano Diretor de Macrodrenagem da Bacia do Alto Tietê-PDMAT-3 é um instrumento estratégico voltado para o combate às enchentes na Região Metropolitana de São Paulo-RMSP. Seu objetivo é diagnosticar e analisar o atual sistema de macrodrenagem da região e propor um conjunto de soluções capazes de reduzir os efeitos das cheias com resultados para os horizontes de cinco, dez e vinte anos.

O PDMAT-3 propõe uma abordagem interdisciplinar dos problemas de inundações da Bacia do Alto Tietê, fundamentada na valorização e na restauração do meio ambiente. O Plano combina soluções estruturais, como as necessárias obras de macrodrenagem, com soluções não estruturais, como a criação de um sistema integrado de gestão da macrodrenagem. O PDMAT-3 abrange uma área de 5.868 km<sup>2</sup>, inserida na RMSP.

### DESCRIÇÃO DOS SERVIÇOS

- Elaboração do Plano de Trabalho Consolidado;
- Desenvolvimento de um Sistema de Informações estruturado, com dados gerados e coletados dos levantamentos e diagnósticos efetuados;
- Levantamento e Coleta de Dados e Informações Primárias (curvas de descarga dos reservatórios, curvas cota x volume dos Reservatórios de retenção/retensão, instalação de postos fluviométricos, levantamento de curvas-chave, levantamentos topobatimétricos de seções transversais, cadastros de estruturas hidráulicas);
- Levantamento e Coleta de Dados e Informações Secundárias (Preparação da Base Cartográfica, Levantamento das Características Físicas das Bacias e do Sistema de Drenagem Existente, Levantamento e Coleta de Dados Hidrológicos, Levantamento de Dados Demográficos);
- Levantamento de Planos, Projetos e Estudos Existentes ou em Desenvolvimento;
- Sistematização das Ações Propostas em Planos Existentes ou em Desenvolvimento;
- Levantamento do Quadro Legal e Institucional;
- Definição de Critérios e Diretrizes de Planejamento (Definição da Área de Abrangência e do Horizonte de Planejamento, Definição das Seções de Controle e Distritos de Drenagem, Definição de Critérios para a Proposição e o Estudo de Alternativas);
- Diagnóstico e Estudos Básicos (Diagnóstico Preliminar das Áreas de Risco de Inundações – Capacidade de Escoamento, Análise do Desempenho das Estruturas Hidráulicas Implantadas na Bacia, no Controle de Cheias, Diagnóstico das inundações para as sub-bacias inseridas nas calhas principais,



Diagnóstico Técnico-Operacional, Diagnóstico Socioeconômico, Diagnóstico Institucional e de Gestão, Diagnóstico Consolidado);

- Estudos Hidrológicos e Hidrodinâmicos Avançados, Traçado das Linhas d'água, Elaboração de Mapas Temáticos Associados ao Banco de Dados Georreferenciados;
- Planejamento de Ações Estruturais (Definição das Formas de Intervenção e Tipologias das Ações aplicáveis às Seções de Controle, Pré-dimensionamento das Ações e Obras, Análise do Custo das Intervenções, Estudo das Configurações para a Calha Principal, Proposições para a Calha, Diretrizes para os Distritos de Drenagem);
- Planejamento de Ações Não Estruturais (Modelo de Gestão do Sistema de Drenagem, Detalhamento das Ações de Desenvolvimento Técnico, Mecanismos Econômicos e Financeiros);
- Elaboração do Plano de Ação;
- Resumo Executivo.

\* Trabalhos desenvolvidos em consórcio com as empresa Cobrape e Engecorps